

## Memo

**Van** Arnoud de Boer  
**Organisatie** Geonovum  
**Onderwerp** Validatie van StUF-Geo BAG aan de Familiecriteria  
**Datum** 4-6-2015

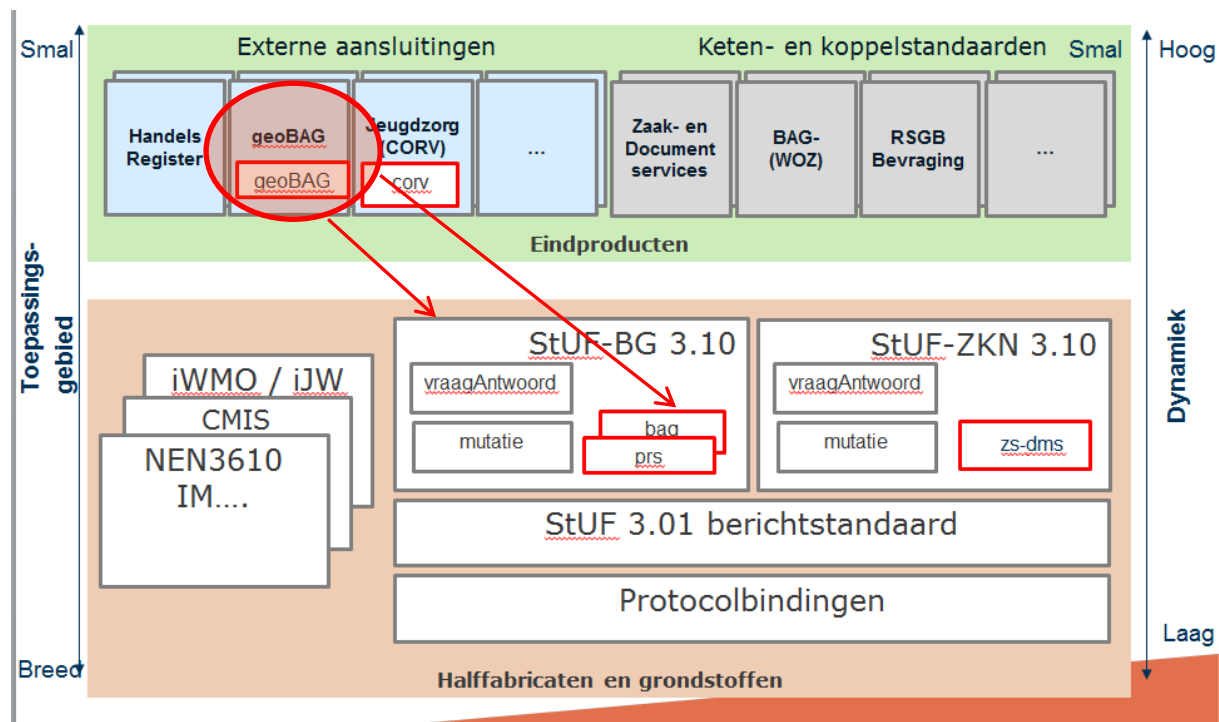
## Inleiding

Om opgenomen te kunnen worden in de StUF-familie moet een standaard voldoen aan een aantal criteria. In dit document wordt per criterium kort toegelicht op welke wijze er aan is voldaan.

## Inhoudelijke criteria (E01- E10)

### 1. Duidelijkheid over de plek in de familiestructuur

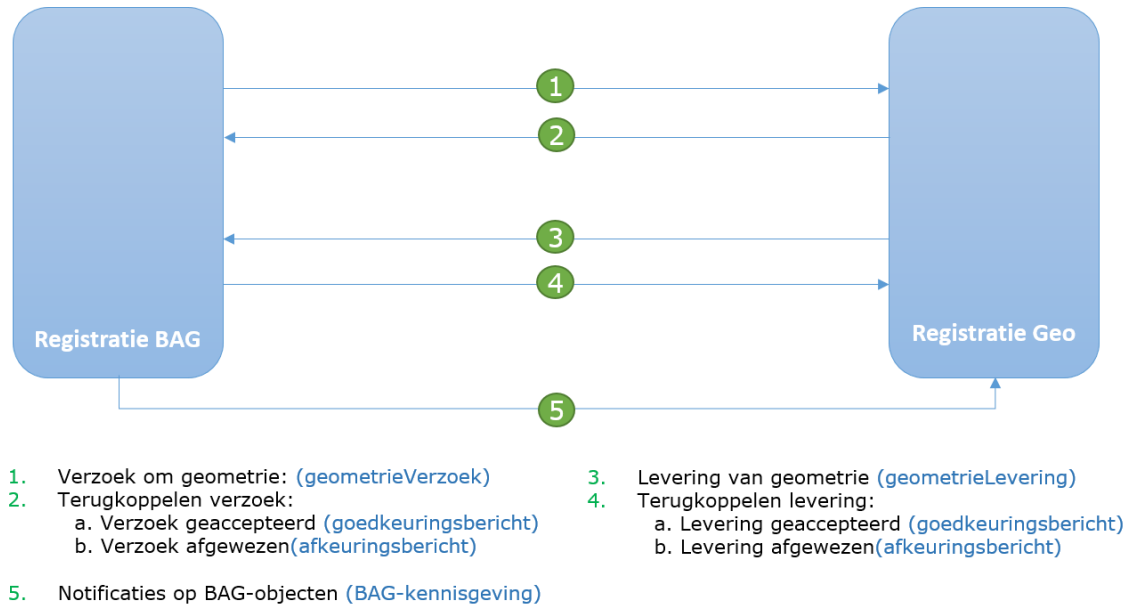
geoBAG is een koppelvak dat gebaseerd is op het sectormodel StUF-BG 3.10 en maakt daarbinnen onder andere hergebruik van de bag-berichtcatalogus, zie onderstaande afbeelding.



Het koppelvak geoBAG gebruikt berichten uit de BAG berichtencatalogus voor levering van BAG naar Geo en kent daarnaast 4 eigen berichten voor verzoek/levering van geometrie waarbij dezelfde structuur in de berichten is aangehouden als StUF-Geo IMGeo. De objectkennisgevingen hergebruiken de attributen van de BAG-objecten, maar er worden geen bestaande StUF-Geo IMGeo objecten/berichten hergebruikt. Wijziging van de berichten voor de BAG-objecttypen Pand, Standplaats, Ligplaats, Verblijfsobject, Woonplaats hebben direct impact op het geoBAG koppelvak, en zal dus in samenhang gerealiseerd moeten worden.

## 2. Organisatorische en functionele werkingsgebied moet duidelijk zijn

StUF-Geo BAG is een op StUF-gebaseerde berichtenstandaard voor de uitwisseling van de gegevens tussen de binnengemeentelijke registraties van de afdeling BAG en Geo(-informatie). Het heeft geen raakvlak met externe organisatie bijvoorbeeld de LV-BAG.



Het geoBAG koppelvlak beschrijft een uitwisseling tussen de registratie van BAG en Geo. BAG is beheerder van de BAG-objecten en levert notificaties (kennisgevingen) op BAG-objecten uit aan Geo. Geo levert geometrie van BAG-objecten (op verzoek van BAG) aan BAG. Geo mag beargumenteerd een verzoek afkeuren; BAG mag met opgave van reden een levering afkeuren. Na afhandeling van een verzoek of levering wordt een goedkeuringsbericht verstuurd.

3. Voldoet aan de regels van de StUF onderlaag (o.a. validerende schema's)  
Ja

4. Voldoet aan de StUF specificatie voor protocolbindingen  
Ja

5. Een structuurplaatje waarin de opbouw schema's wordt duidelijk gemaakt (documentatieverplichting)  
Ja, zie bijlage in koppelvlakspecificatie

6. Contactgegevens beheerder van berichtcatalogus  
Geonovum, IMGeo Helpdesk, email: [imgeo@geonovum.nl](mailto:imgeo@geonovum.nl)

7. Voldoet aan naamgeving- en versienummering conventies en andere eisen (namespace conventies) die aan een sectormodel worden gesteld.  
Ja

8. Optimaal hergebruik bestaande StUF-onderdelen  
Optimaal hergebruik van StUF-BG waar mogelijk. Minimale uitbreiding berichten vergelijkbaar met StUF-Geo IMGeo

9. Geen conflicten met andere StUF-onderdelen  
n.v.t.

10. Relatie en transformatie tussen nieuwe en voorgaande versies van sectormodellen en berichtcatalogi.  
n.v.t.

### **Beheersmatige criteria (R01 – R08)**

1. Beheercontinuïteit  $\geq 3$  jaar  
Ja, Geonovum beheert specificaties en berichtschema's voor geoBAG koppelvlak.
2. Duidelijkheid afhankelijkheid met andere StUF onderdelen (bijv. een configuratieplaatje)  
N.v.t.
3. Release beleid incl. releasefrequentie en aansluitend op afhankelijke familieleden  
Ingediende meldingen (correctief of adaptief) worden doorgenomen in en opgelost in afstemming met leveranciersoverleg.
4. Heldere besluitvorming- en participatiestructuur  
Combinatie StUF-Geo IMGeo en StUF-Geo BAG in één leveranciersoverleg (ca. 3-4x per jaar)
5. Vaste vertegenwoordiger beheerorganisatie in regiegroep  
Projectmatig wanneer nodig
6. Specificaties publiekelijk toegankelijk  
Koppelvlakspecificatie en berichtschema's worden gepubliceerd op website Geonovum. Open toegankelijk.
7. Beschreven beheermodel op basis van StUF beheermodel  
N.v.t.
8. Inzicht in (voorgenomen) implementaties  
Addendum in voorbereiding met voorgenomen implementatiedatum 1 oktober 2016